

Cordulie à deux taches

EPITHECA BIMACULATA
(Charpentier, 1825)

Famille Corduliidae

Niveau régional de menace (IUCN) (*)



Vulnérable

Niveau de menace (liste rouge UICN)	Monde	-
	Europe	LC
	France	-
	Franche-Comté	VU
Protection nationale	-	
Directive Habitats	-	
Déterminant ZNIEFF	✓	
Plan régional d'action en Franche-Comté	✓	
Difficulté de détermination	Moyenne	

Mâle de cordulie à deux taches (A. FRANZONI, 2009)

Description et risque de confusion

La cordulie à deux taches présente une couleur générale jaune à brun noirâtre. La base des ailes postérieures présente une tache noire assez grande. Le nodus des quatre ailes est dépourvu de tache noire, contrairement à ceux de la libellule à quatre taches (*Libellula quadrimaculata*). Cette espèce est extrêmement discrète car elle vole surtout au-dessus de l'eau libre, loin des rives des plans d'eau.



Femelle de cordulie à deux taches (G. DOUCET, 2011)

Ecologie et biologie

La cordulie à deux taches fréquente les eaux stagnantes (ou à courant très lent) assez vastes, comme les grands plans d'eau, les petits lacs ou grands étangs, bien ensoleillés et présentant une végétation aquatique riche en hélophytes et en végétaux flottants. Elle occupe également les eaux stagnantes des petites mares, les marais, les bras morts des rivières et les anciennes gravières et les lacs. Les berges abruptes de certains étangs ne semblent pas être un facteur limitant pour cette espèce. De plus, la proximité de zones forestières lui est favorable (zones de maturation et de chasse). L'observation d'adultes reste exceptionnelle, car ils sont le plus souvent postés en hauteur sur la couronne des arbres. Cette espèce s'observe jusqu'à 1 000 mètres d'altitude.



Plan d'eau bien ensoleillé riche en végétaux aquatiques, biotope de la cordulie à deux taches (G. DOUCET, 2011)

Les adultes de cette espèce printanière volent entre mai et juillet en une génération. Les œufs, groupés en un cordon gélatineux jaunâtre, sont pondus en eaux peu profondes ; ils sont fixés dans les herbiers de roseaux, sur les plantes aquatiques flottantes (renoncules aquatiques par exemple) ou encore sur du bois mort émergé.

Les larves se tiennent sur les plantes aquatiques ou sur le fond, sans s'enfouir dans la vase, hormis l'hiver. Les émergences peuvent avoir lieu loin des berges ou très haut dans les arbres.

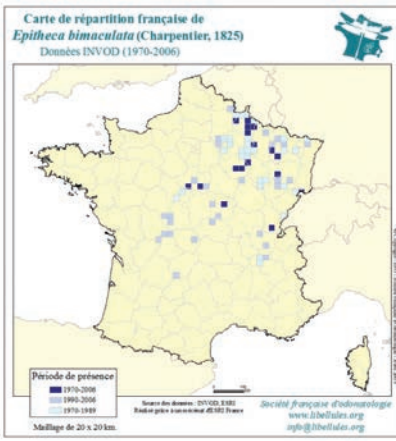
Les adultes s'éloignent régulièrement des milieux aquatiques, et sont de ce fait rarement observés sur leur site de reproduction.



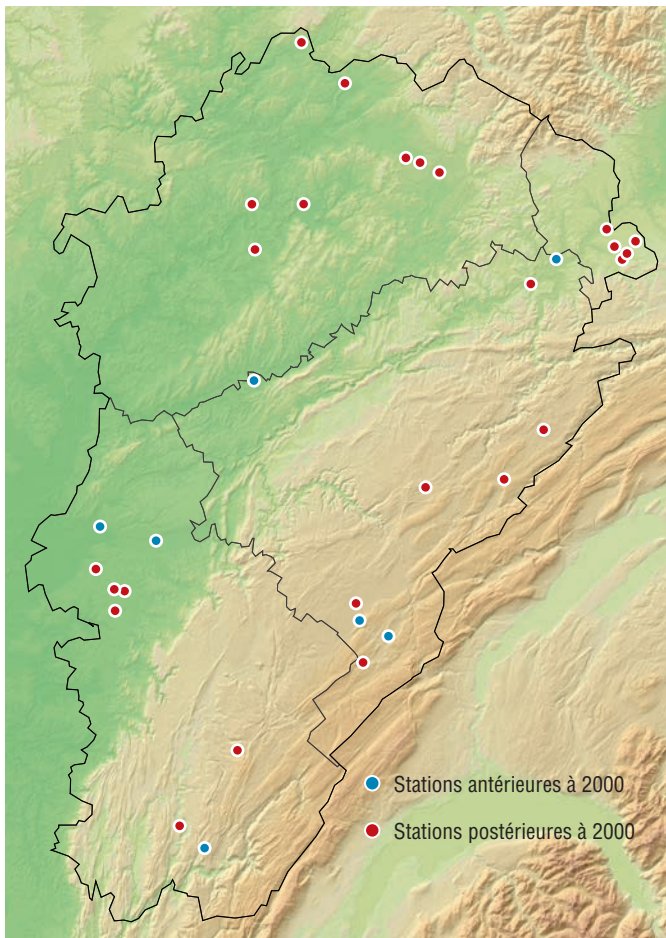
Exuvie de cordulie à deux taches (G. DOUCET, 2011)

Distribution

En France, elle est actuellement présente dans le quart Nord-Est, en étant disséminée des Ardennes à la Lorraine. Elle est rare ou très rare dans le reste du territoire national. Elle est d'ailleurs supposée disparue en Alsace, sur la liste rouge en Champagne-Ardenne, localisée en Lorraine et en danger (EN) en Rhône-Alpes. Les populations de cordulie à deux taches de Franche-Comté se situent notamment en Bresse jurassienne, dans le Sudgau (90) et dans la dépression sous-vosgienne (70).



Source: Sfo, programmes Invod (www.libellules.org)



Source Taxa (Base de données flore et invertébrés commune à la SBFC, au CBNFC-ORI et à l'OPIE FC)

Atteintes et menaces

Cette espèce est directement menacée par la destruction et l'altération de son habitat, par l'eutrophisation et les pollutions d'origines diverses, ainsi que par l'aménagement des plans d'eau. Les activités de loisirs, les fauches printanières et le piétinement sont souvent problématiques.

Le faucardage, le curage et la vidange trop fréquents des plans d'eau lui sont défavorables, tout comme le fort abaissement de leur niveau d'eau.

La pisciculture intensive constitue également une menace supplémentaire pour cette espèce, déjà fragilisée du fait de la dissémination de ses populations.

Orientations de gestion et mesures conservatoires

Pour maintenir cette espèce, il est indispensable de protéger les sites connus et d'assurer un suivi des populations. Les plans d'eau doivent être gérés de manière extensive. Les opérations de curage et de faucardage irrégulier doivent être réalisées sur une partie seulement de la surface du plan d'eau. Les peuplements piscicoles doivent être maintenus à des densités faibles, par vidange ou par prélèvement massif de poissons. Sur les étangs où la pêche est autorisée, il convient de contrôler plus strictement les pratiques d'alevinage et les populations d'espèces introduites. Dans le cadre des activités de pêche, les herbiers flottants doivent être préservés, tout comme les roselières et les cariçaies, qui jouent un rôle important pour l'espèce.

Au niveau des zones à proximité des étangs, une gestion extensive doit être pratiquée pour limiter les pollutions. Pour ce faire, la délimitation de zones tampons est souhaitable.

Bibliographie

- DIJKSTRA K.-D.B., 2007. *Guide des libellules de France et d'Europe*. Ed. Delachaux et Niestlé, 320 p.
- GRAND D. & BOUDOT J.-P., 2006. *Les libellules de France, Belgique et Luxembourg*. Biotope, Mèze (Collection Parthénope), 480 p.
- JACQUOT P. & MORA F., 2011. *Agir en faveur des libellules en Franche-Comté. Déclinaison du plan national d'actions Odonates. Plan régional d'actions en faveur des espèces menacées. 2011-2014*. Office pour les insectes et leur environnement de Franche-Comté/Direction Régionale de l'Environnement, de l'Aménagement et du Logement de Franche-Comté. 105 p + annexes.
- PROT J.-M., 2001. *Atlas commenté des insectes de Franche-Comté. Tome 2 – Odonates, Demoiselles et Libellules*. Office pour les Insectes et leur Environnement de Franche-Comté, Besançon, 185 p.
- WILDERMUTH H., GONSETH Y. & MAIBACH A., 2005. Odonata – Les libellules de Suisse. *Fauna helvetica* 11. CSCF/SES. 398 p.

Réalisation et diffusion / Avril 2012

Conservatoire botanique national de Franche-Comté -
Observatoire régional des Invertébrés
maison de l'environnement de Franche-Comté
7 rue Voirin - 25000 BESANCON
Tél.: 03 81 83 03 58 - Fax : 03 81 53 41 26
cbnfc@cbnfc.org - www.cbnfc.org



Cette fiche a été réalisée avec la participation active du réseau de bénévoles de l'OPIE Franche-Comté.