



SUIVI DE L'IMPACT DE LA GESTION SUR LA FLORE – ESPACE NATUREL SENSIBLE DE LA RECLÉE DE CUSSEY-SUR-LISON (25)



Note de synthèse

2018



Duflou C., 2019. *Suivi de l'impact de la gestion sur la flore – Espace Naturel Sensible de la reculée de Cussey-sur-Lison (25). Note de synthèse.* Conservatoire botanique national de Franche-Comté – Observatoire Régional des invertébrés, 7 p. + annexe.

Clichés de couverture

- Corniches de la reculée de Cussey-sur-Lison (C. Duflou)
- Hélianthème des Apennins (C. Hennequin)

CONSERVATOIRE BOTANIQUE NATIONAL DE FRANCHE-COMTE –
OBSERVATOIRE REGIONAL DES INVERTEBRES



**Suivi de l'impact de la gestion sur la flore
Espace Naturel Sensible de la reculée
de Cussey-sur-Lison (25)**

Note de synthèse

2018

Relevés de terrain : Catherine Duflo

Rédaction : Catherine Duflo

Saisie des données : Stéphanie Breda
et Catherine Duflo

Mise en page : Catherine Duflo
et Justine Amiotte-Suchet

Relecture : Yorick Ferrez

Étude réalisée par le Conservatoire
botanique national de Franche-Comté
– Observatoire régional
des Invertébrés

Partenaire technique : Conseil
départemental du Doubs

SOMMAIRE

INTRODUCTION	1
METHODOLOGIE	2
RESULTATS.....	2
CONCLUSION	4
BIBLIOGRAPHIE	5
ANNEXES	7

INTRODUCTION

Situé à l'ouest et au nord du village de Cussey-sur-Lison, l'Espace Naturel Sensible de la reculée de Cussey-sur-Lison occupe une surface de plus de 100 ha. Il est constitué d'un ensemble complexe de pelouses sèches sur le plateau qui surplombe les parois calcaires de la reculée, de prairies fauchées ou pâturées sur la partie inférieure des versants, d'un ruisseau bordé de zones humides, la Goulue, prenant naissance au fond de la reculée et de forêts s'étendant entre les falaises et les secteurs de prairies, ainsi que sur le plateau en arrière des corniches.

La commune de Cussey-sur-Lison et le Conseil départemental du Doubs se sont engagés dans la mise en place de mesures de gestion conservatoire en faveur des habitats naturels, de la flore et de la faune. Inclus dans le périmètre Natura 2000 de la Vallée du Lison (CRETIN, 2004) et inventorié comme

Z.N.I.E.F.F., le site a fait l'objet de mesures agro-environnementales (notamment dans les milieux proches du ruisseau de la Goulue) et de travaux de réouverture des pelouses de bord de corniches (tronçonnage et débroussaillage manuels en 2006, passage sur les rejets en 2009). Les pelouses sur le plateau font l'objet de mesures agro-environnementales. Le cahier des charges intègre une fauche tardive et une absence de fertilisation.

Un premier plan de gestion a été rédigé en 2011 (VERNHET, 2011). Une action menée en 2013 a consisté au dénombrement des populations de quelques plantes d'intérêt patrimonial afin d'évaluer l'impact de la gestion sur l'évolution des populations : la crapaudine à feuilles d'hysope (*Sideritis hyssopifolia* L.), l'héliantheme des Apennins (*Helianthemum apenninum* Mill.), l'œillet bleu (ou œillet de Grenoble, *Dianthus gratianopolitanus* Vill.), le plantain serpentant (*Plantago maritima* subsp. *serpentina* (All.) Archang.) et l'ophrys abeille (*Ophrys apifera* Huds.).

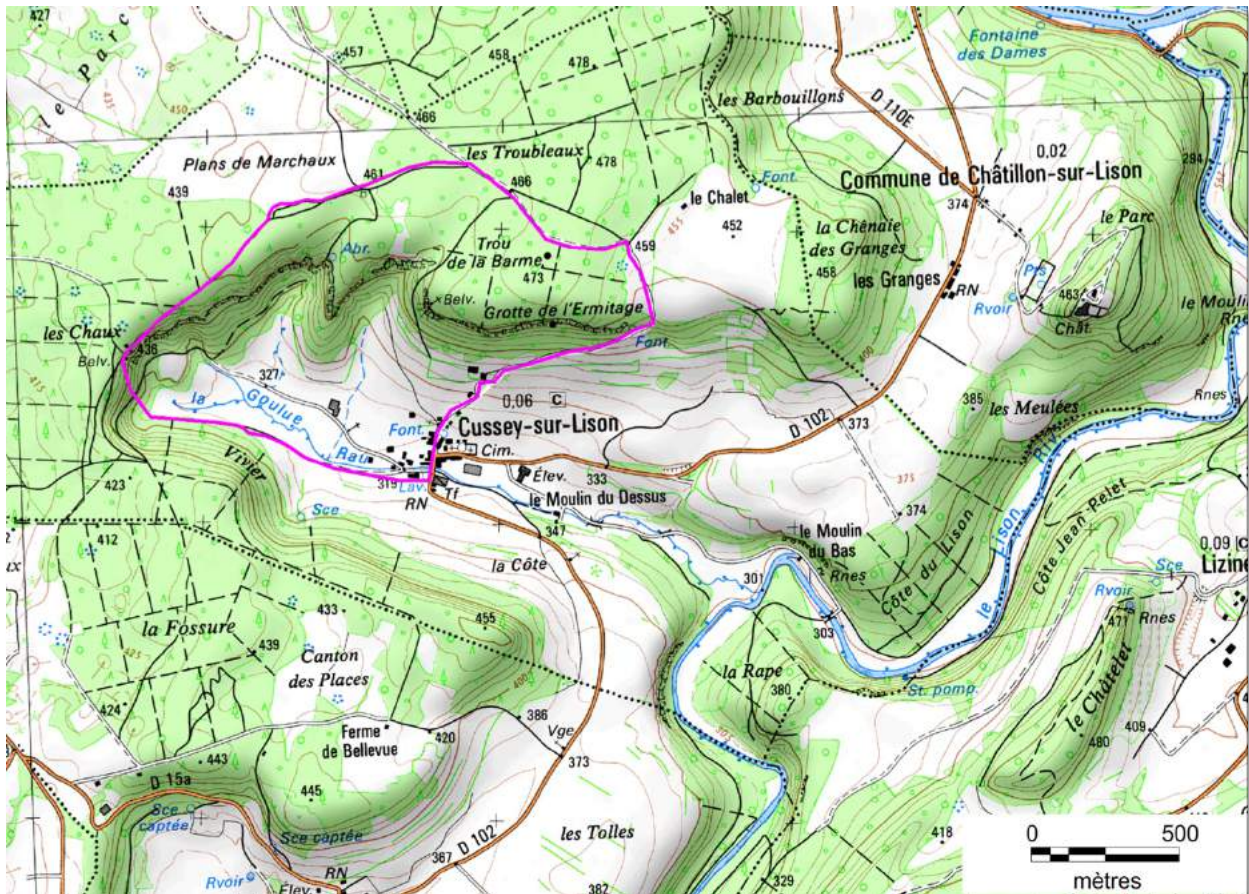


Figure n°1 - Carte de localisation de l'E.N.S. « Reculée de Cussey-sur-Lison » (© IGN, 2008)

Cette action a été renouvelée en 2018. Les conclusions seront prises en compte pour la définition des actions d'un nouveau plan de gestion. Ce rapport rend compte des résultats obtenus.

METHODOLOGIE

La méthode utilisée pour évaluer les populations des cinq espèces d'intérêt patrimonial a consisté, dans un premier temps, à établir un plan d'échantillonnage avec les données déjà connues, localisées par un code SIG et stockées dans la base de données SBFC/CBNFC-ORI – TAXA2018.

Sur le terrain, les secteurs préalablement repérés ont été parcourus et les effectifs des populations de ces espèces ont été estimés par comptage. La représentation cartographique est ponctuelle, linéaire ou surfacique selon le nombre et la densité d'individus.

RESULTATS

Les résultats de ces dénombrements, réalisés le 1^{er} juin 2018, sont reportés dans le tableau 1 et la répartition des espèces est représentée sur la figure 2.

Les effectifs de crapaudine à feuilles d'hysope (*Sideritis hyssopifolia*) sont conséquents puisqu'ils totalisent plus de 300 pieds. Les populations sont dynamiques et bien réparties sur l'ensemble des milieux favorables du site. La répartition est similaire à celle observée en 2013 (Beaufils, 2013). Il en est de même, dans une moindre mesure cependant (effectifs plus réduits et localisation plus restreinte), pour l'hélianthème des Apennins (*Helianthemum apenninum*), bien réparti le long de la corniche du secteur ouest. L'œillet de Grenoble (*Dianthus gratianopolitanus*) est toujours présent sur ce rebord de corniche, avec des effectifs plus faibles et très localisés en deux emplacements. Pour ces trois espèces, les effectifs recensés sont du même ordre que ceux comptabilisés en 2013. Suite aux travaux de réouverture, il semblerait que les conditions soient peu évolutives. De fait, les espèces patrimoniales inféodées aux conditions écologiques drastiques des rebords de corniche et des escarpements et affleurement rocheux semblent stables.

Tableau n°1 - Effectifs des espèces végétales d'intérêt patrimonial sur le site de la reculée de Cussey-sur-Lison.

n° secteur	<i>Sideritis hyssopifolia</i>	<i>Helianthemum apenninum</i>	<i>Dianthus gratianopolitanus</i>
1	69	/	/
2	> 100	68	4
3	+/- 20	1	3
total	env 300	69	7

L'historique des données sur le site est présenté en annexe 1.

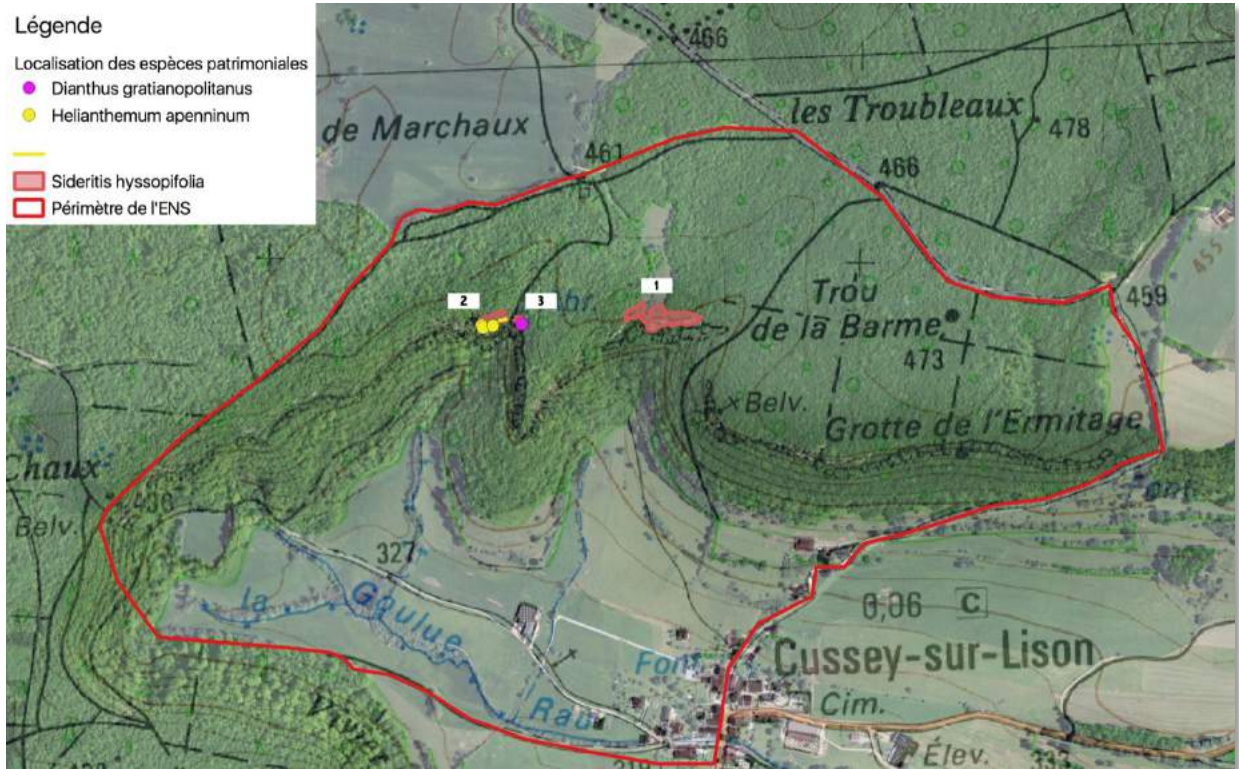
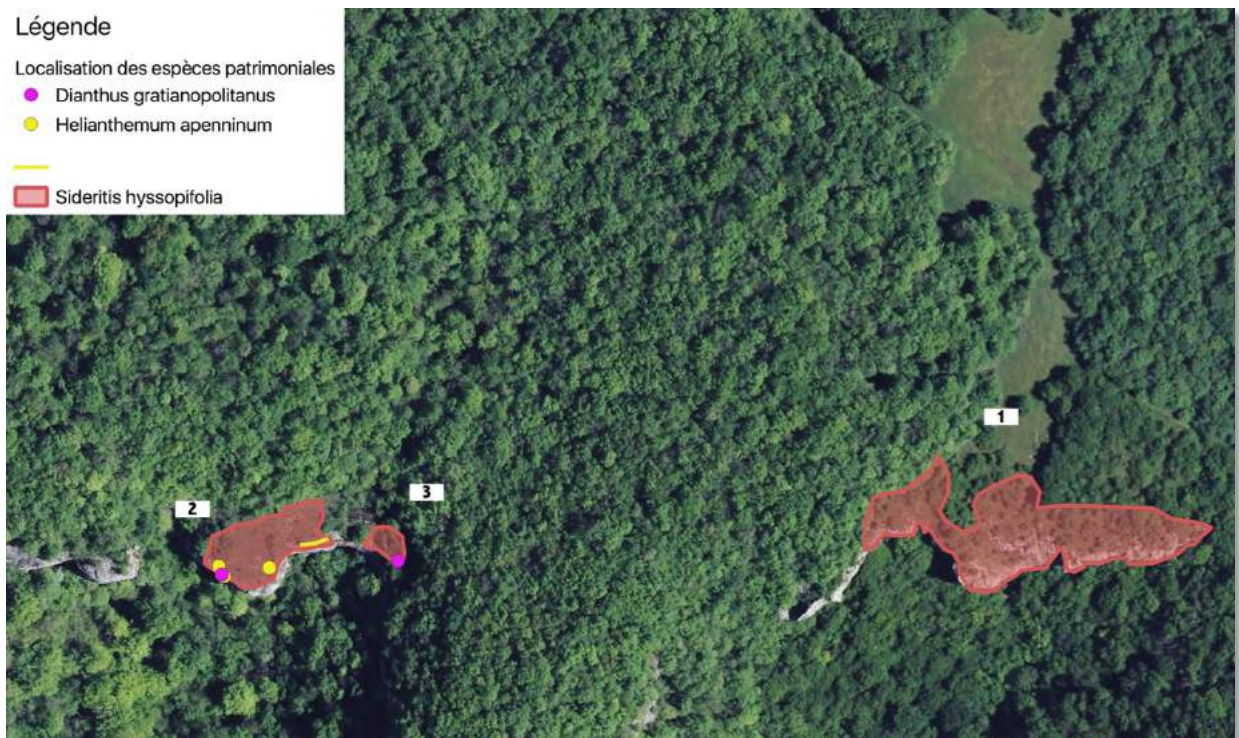


Figure n°2 - Carte de localisation des espèces patrimoniales sur l'E.N.S. « Reculée de Cussey-sur-Lison » (© IGN, 2008)

Réalisation : CBNFC-ORI 2018, Sources : © SBFC/CBNFC-ORI-TAXA2018, © IGN - BDTOP02014, © METI and NASA-ASTER GDEM, © EuroGeoGraphics-EuroGlobalMap Opendata, © Office fédéral de topographie-swissBOUNDARIES3D2014, © INPN-SPN.



Détail de la localisation des espèces patrimoniales sur l'E.N.S. « Reculée de Cussey-sur-Lison » (© IGN, 2008)

Réalisation : CBNFC-ORI 2018, Sources : © SBFC/CBNFC-ORI-TAXA2018, © IGN - BDTOP02014, © METI and NASA-ASTER GDEM, © EuroGeoGraphics-EuroGlobalMap Opendata, © Office fédéral de topographie-swissBOUNDARIES3D2014, © INPN-SPN.

Par contre, l'ophrys abeille (*Ophrys apifera*) n'a pas été revu, alors que les inventaires ont été réalisés en période de floraison. Les conditions climatiques très humides du mois de mai, auxquelles l'espèce est sensible, sont peut-être à mettre en cause. Toutefois, les conditions de milieu semblent toujours favorables à son maintien sur l'ENS.

Le plantain serpentant (*Plantago maritima* subsp. *serpentina*) a été recherché dans une pelouse marnicole en contrebas du coteau. Celle-ci est exploitée par pâturage bovin. Le lotier maritime, espèce caractéristique de ce type d'habitat y est présent, quoique très localement et en faible effectif, mais le plantain serpentant n'y a pas été revu. Comme en 2013, des raisons liées à une pression de pâturage trop fortes peuvent vraisemblablement être invoquées.

CONCLUSION

L'effet des travaux de débroussaillage des fruticées, sur le plateau et en bord de corniche, déjà reconnus comme très efficaces en 2013 en matière de restauration des habitats de la plupart des espèces végétales d'intérêt patrimonial sur le site de la reculée de Cussey-sur-Lison, s'est poursuivi jusqu'en 2018. Compte tenu de la dynamique d'évolution peu active, des prospections complémentaires avec un pas de temps de trois à cinq ans semblent suffisantes pour suivre le devenir des espèces liées à ces milieux.

Cependant, deux espèces n'ont pu être retrouvées, l'ophrys abeille (dont un seul pied avait été revu en 2013) et le plantain serpentant signalé en 1993 par Y. Ferrez, sur des pelouses marnicoles en bas de versant (non revu depuis lors). Dans le premier cas, les conditions de milieu semblent favorables et aucune mesure particulière n'est à préconiser. Par contre, des mesures de gestion plus extensives pourraient permettre de voir le retour d'une flore caractéristique des pelouses marnicoles dans les années à venir. Il faut souligner le grand intérêt patrimonial de ces milieux très originaux, rares et ayant subi une forte régression au plan régional.

BIBLIOGRAPHIE

- Beaufils T., 2013. *Suivi de l'impact de la gestion sur la flore. Espace Naturel Sensible de la reculée de Cussey-sur-Lison (25). Suivi des plantes d'intérêt patrimonial. Année 2013.* Conservatoire botanique national de Franche-Comté – Observatoire Régional des invertébrés, Conseil général du Doubs / Espaces naturels sensibles du Doubs, commune de Cussey-sur-Lison. 8 p. + annexes.
- CRETIN E., 2004. Document d'objectifs Natura 2000 - Vallée du Lison. Syndicat Mixte du pays Loue - Lison. Tome I : diagnostic initial, enjeux et objectifs, 125 p. ; Tome II : document d'application, fiches-actions, 133 p. + annexes.
- VERNHET E., 2011. Espace Naturel Sensible du Doubs - La reculée de Cussey-sur-Lison (Doubs) - Plan de gestion 2011-2015. Commune de Cussey-sur-Lison, Conseil général du Doubs, 69 p. + annexes.

ANNEXES

- **Annexe 1 : Historique des observations de plantes patrimoniales dans l'E.N.S. de la reculée de Cussey-sur-Lison.**

Annexe 1 : Historique des observations de plantes patrimoniales dans l'E.N.S. de la reculée de Cussey-sur-Lison.

nom latin	date d'observation	informateur(s)	secteur
Sideritis hyssopifolia	18/05/00	Yves Le jean	2
	09/04/05	Yorick Ferrez, Gilles Bailly, Julien Guyonneau, François Dehondt	1
	01/04/13	Yorick Ferrez	1
	27/06/13	Thérèse Beaufiles	1
	27/06/13	Thérèse Beaufiles	2
	27/06/13	Thérèse Beaufiles	3
Dianthus gratianopolitanus	27/06/13	Thérèse Beaufiles	2
	27/06/13	Thérèse Beaufiles	3
Helianthemum apenninum	18/05/00	Yves Le jean	2
	27/06/13	Thérèse Beaufiles	2
Ophrys apifera	27/06/13	Thérèse Beaufiles	1



CONSERVATOIRE BOTANIQUE NATIONAL DE FRANCHE-COMTÉ – OBSERVATOIRE RÉGIONAL DES INVERTÉBRÉS

Maison de l'environnement Bourgogne Franche-Comté - 7 rue Voirin - 25 000 Besançon

Tél.: 03 81 83 03 58 - Fax : 03 81 53 41 26

cbnfc@cbnfc.org - www.cbnfc.org

CONSERVATOIRE
BOTANIQUE national
de Franche-Comté
OBSERVATOIRE
régional des INVERTÉBRÉS