



ÉTAT INITIAL DE LA VÉGÉTATION, DE LA FLORE ET DE L'ENTOMOFAUNE SUR DEUX PARCELLES DU CONSERVATOIRE DE L'ESPACE LITTORAL ET DES RIVAGES LACUSTRES



Pont-de-Poitte (39)

2021



CONSERVATOIRE
BOTANIQUE national
de Franche-Comté
OBSERVATOIRE
régional des INVERTÉBRÉS



CONSERVATOIRE
DE L'ESPACE LITTORAL
ET DES
RIVAGES LACUSTRES

Ju
ra
LE DÉPARTEMENT

Duflo C. & Ryelandt J., 2021. *État initial de la végétation, de la flore et de l'entomofaune sur deux parcelles du Conservatoire de l'Espace littoral et des Rivages lacustres. Pont-de-Poitte (39)*. Conservatoire botanique national de Franche-Comté – Observatoire régional des Invertébrés, 19 p. + annexes.

Clichés de couverture

- Vue d'ensemble de la parcelle ZB17 (J. Ryelandt)
- Gentiane pneumonanthe (C. Duflo)

CONSERVATOIRE BOTANIQUE NATIONAL DE FRANCHE-COMTE –
OBSERVATOIRE REGIONAL DES INVERTEBRES



**État initial de la végétation,
de la flore et de l'entomofaune sur
deux parcelles du Conservatoire de l'Espace
littoral et des Rivages lacustres**

Pont-de-Poitte (39)

2021

Rédaction : Catherine Duflo et Julien Ryelandt

Mise en page : Justine Amiotte-Suchet

Relecture : Frédéric Mora et Yorick Ferrez

Étude réalisée par le Conservatoire botanique national de Franche-Comté – Observatoire régional des Invertébrés

Avec l'aide du Conservatoire de l'Espace littoral et des Rivages lacustres et du Conseil départemental du Jura

SOMMAIRE

INTRODUCTION – CONTEXTE	1
CARTOGRAPHIE DE LA VEGETATION	2
2.1 METHODOLOGIE.....	2
2.2 RESULTATS	2
INVENTAIRES FLORISTIQUES	5
3.1 PARCELLE ZB17	6
3.2 PARCELLE ZB70	8
INVENTAIRES ENTOMOLOGIQUES	11
CONCLUSION	17
BIBLIOGRAPHIE.....	18
ANNEXES.....	19

INTRODUCTION – CONTEXTE

Sur la commune de Pont-de-Poitte, deux parcelles ont été acquises par le Conservatoire de l'Espace littoral et des Rivages lacustres dans son périmètre d'intervention lié au lac de Vouglans. La parcelle sud (d'une superficie de près de 4000 m²) est située au lieu-dit En Condamine (ZB17), celle plus au nord (d'une superficie de presque 1800 m²) à Sous Chat (ZB70). Aucune des deux n'est concernée par un zonage écologique (fig. 1). Une gestion conjointe du Conservatoire de l'Espace littoral et des Rivages lacustres et du Conseil départemental du Jura est prévue.



Figure n°1 - Carte de localisation des deux parcelles du Conservatoire de l'Espace littoral et des Rivages lacustres à Pont-de-Poitte (39). ©IGN

L'acquisition de la parcelle la plus au sud (ZB17) était justifiée par la connaissance de forts enjeux de conservation (données CBNFC-ORI 2012), avec la présence de :

- l'azuré des mouillères (*Phengaris alcon alcon*, Denis & Schiffermüller, 1775), papillon de jour protégé en France, inscrit avec le statut EN (En Danger) sur la liste rouge franc-comtoise et retenu comme espèce du plan national d'action en faveur des papillons de jour (Houard & Jaulin, 2018) ;
- la gentiane pneumonanthe (*Gentiana pneumonanthe* L.), protégée en Franche-Comté, plante-hôte des chenilles de ce papillon. Quelques œufs d'azuré des mouillères avaient été observés sur les inflorescences en 2012, de l'autre côté du chemin, en limite d'une parcelle pâturée (fig. 4).

L'objet de la présente étude est de réaliser une cartographie des habitats et des inventaires de flore (Trachéophytes) et de faune invertébrée (Rhopalocères, Odonates, Orthoptères) dans ces deux parcelles, afin d'établir un état initial et d'en faire ressortir les enjeux de conservation.

La parcelle ZB17 est partiellement occupée par une plantation de peupliers dans sa partie sud, et est globalement assez ouverte ailleurs, avec des arbres isolés, des haies et buissons disséminés. Un petit trou d'eau se trouve au sud-ouest.

La parcelle ZB70 présente un état d'enrichissement assez prononcé. Elle se trouve en limite d'une propriété privée où un plan d'eau a été récemment creusé. Il s'ensuit vraisemblablement un abaissement de la nappe à proximité, avec une tendance à l'assèchement de cette parcelle. Toutefois le trop-plein de cet étang est évacué vers cette parcelle en deux endroits (aux angles sud-est et nord-est) ce qui atténue au moins localement l'impact de l'assèchement.

CARTOGRAPHIE DE LA VEGETATION

2.1 Méthodologie

La typologie de la végétation repose sur la méthode de la phytosociologie sigmatiste. Cinq relevés phytosociologiques ont été réalisés sur le terrain les 10 et 21 juillet 2021 (localisation sur les fig. 2 et 3). L'identification des types de végétation présents est basée sur l'analyse des relevés phytosociologiques en comparant leur composition floristique à celles de relevés de référence identifiés et stockés dans la base de données Taxa du CBNFC-ORI. Ces comparaisons sont automatisées dans la base de données et basées sur des calculs de similarités et de fidélités. Le référentiel utilisé est le synopsis des groupements végétaux de Franche-Comté (Collaud *et al.*, 2020).

2.2 Résultats

Deux associations d'intérêt communautaire ont été identifiées (fig. 2). Le tableau des relevés et la table des données attributaires sont fournis en annexe 1 et 2.

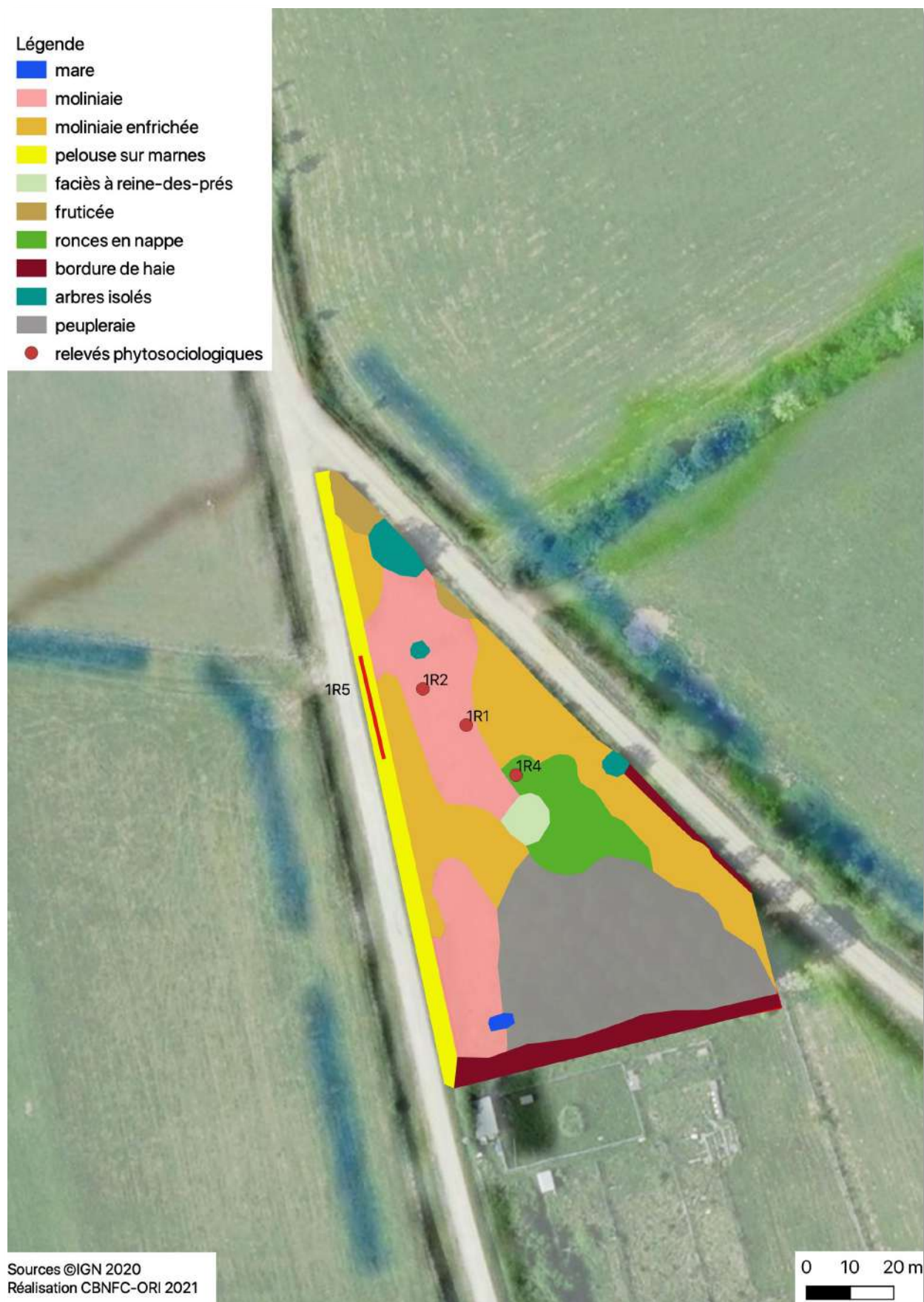


Figure n°2 - Cartographie des habitats sur la parcelle ZB17. ©IGN 2020

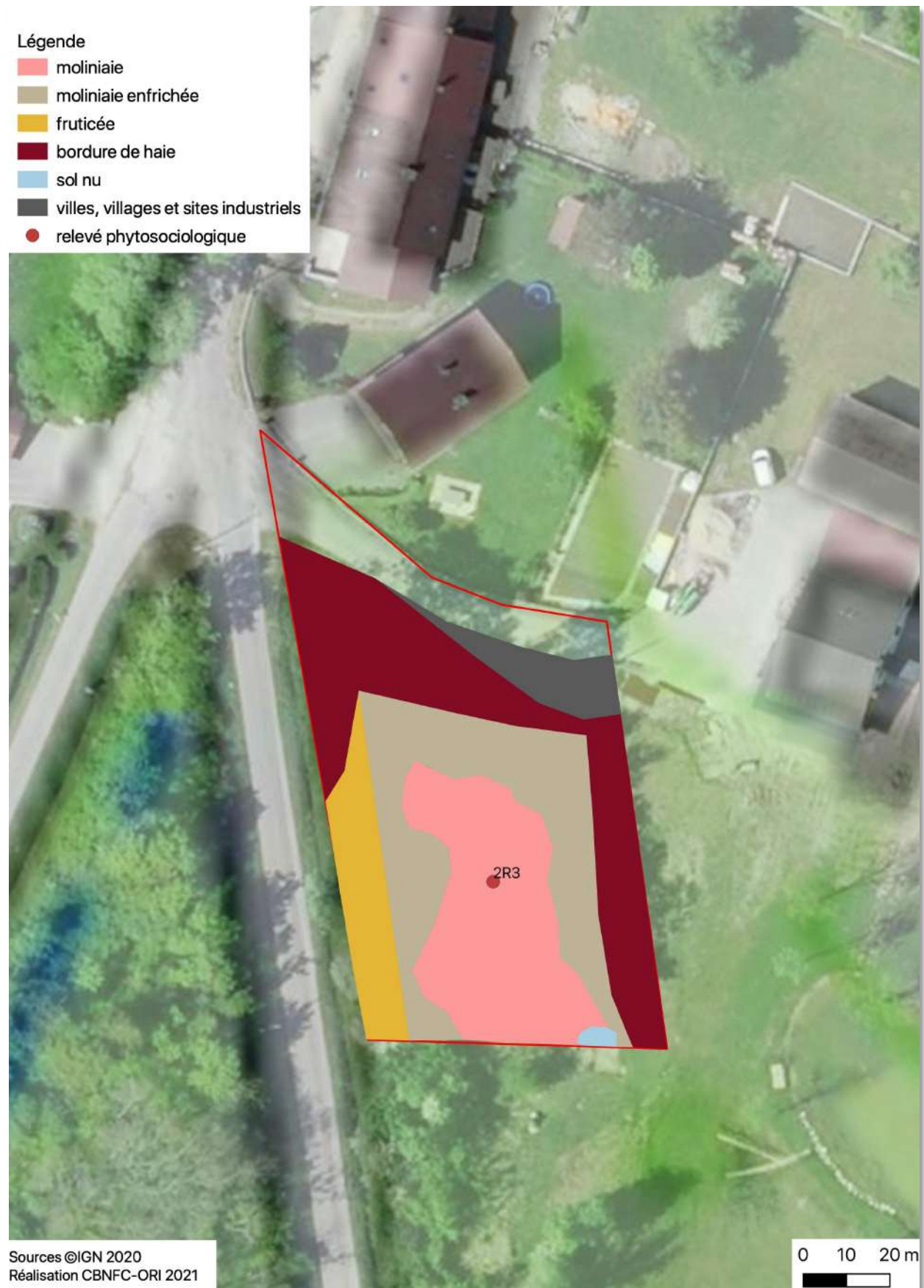


Figure n°3 - Cartographie des habitats sur la parcelle ZB70. ©IGN 2020

L'association du *Ranunculo polyanthemoides-Molinietum caeruleae* est présente sur les deux parcelles ZB17 et ZB70 (43 % et 28 % respectivement de la surface de chacune des parcelles). Il s'agit d'une prairie hygrophile à méso-hygrophile, basiphile, oligo- à mésotrophile, collinéenne, inféodée aux substrats marneux et aux moraines glaciaires. Elle s'installe sur des sols argileux à forts contrastes hydriques et s'asséchant en été. Cette association est reconnue en Franche-Comté à travers la sous-association *caricetosum pulicaris*. Elle est bien représentée dans la Combe d'Ain et sur le plateau de la Valouse, entre 400 et 600 m d'altitude, où elle présente son optimum. Sur les deux parcelles, cette association se présente le plus souvent sous une forme dégradée, avec une tendance à l'assèchement liée à la présence d'une peupleraie et à une nette dynamique de colonisation par une fruticée (peu typique, elle se rapproche de l'association du *Viburno opuli-Berberidetum vulgaris*), et localement par des ronces. Le taux d'enfrichement de la moliniaie varie de 0 à 70 % sur la parcelle sud, et atteint un recouvrement de 100 % sur les pourtours de la parcelle nord, avec une évolution prévisible vers des stades préforestiers. Le développement de la fruticée et des ronces est particulièrement dynamique dans la partie nord de cette dernière.

Le long du chemin, à l'ouest de la parcelle ZB17, le fossé est occupé par un groupement de pelouse

sur marnes du *Plantagini serpentinae-Tetragonolobetum siliquosi*. Il s'agit d'une pelouse secondaire à tendance montagnarde marquée, s'établissant sur des substrats marneux ou glaciaires et des pentes faibles ou nulles le plus souvent. Elle représente 8 % de la surface de la parcelle.

Des milieux similaires se trouvent à proximité, notamment au sud de la parcelle ZB70, où une partie de la prairie humide est régulièrement tondue et présente un faciès de pelouse sur marnes.

INVENTAIRES FLORISTIQUES

Les prospections réalisées les 10 juin et 21 juillet 2021, complétées le 27 août, ont permis de recenser 105 taxons sur la parcelle ZB17, au sud, et 45 sur la parcelle ZB70, au nord (listes d'inventaire en annexe 3).

Six espèces présentant des enjeux de conservation ont ainsi été relevées sur ces deux parcelles (Tab. I et II, fig. 4 et 8).

Tableau n°1 - Liste des espèces de flore à enjeux (espèces patrimoniales et exotiques envahissantes) et statuts sur la parcelle sud (ZB17).

Taxon		Protection	Statuts LR			dét. ZNIEFF	Rareté FC	Effectif	surface occupée (m ²)	localisation sur la parcelle	Code SIG
Nom latin	Nom vernaculaire	Franche-Comté	Europe	France	Franche-Comté						
<i>Gentiana pneumonanthe</i> L.	gentiane pneumonanthe	x	LC	LC	NT	x	AR	11			48992
<i>Epipactis palustris</i> (L.) Crantz	épipactis des marais		LC	NT	NT	x	AC	70			48997
<i>Serratula tinctoria</i> L.	serratule des teinturiers		-	LC	NT	x	AC			fossé et	
<i>Lotus maritimus</i> L.	lotier à gousse carrée		-	LC	NT	-	AC			partie ouest	
<i>Scorzonera humilis</i> L.	scorsonère humble		-	LC	NT	-	C				
<i>Ophioglossum vulgatum</i> L.	ophioglosse commun		-	LC	LC	-	AR		≈100		48998

Légende

Statuts Liste rouge

NT : quasi-menacé

LC : non menacé

Rareté

C : commun

AC : assez commun

AR : assez rare

Tableau n°II -Liste des espèces de flore à enjeux (espèces patrimoniales et exotiques envahissantes) et statuts sur la parcelle nord (ZB70).

Taxon		Statuts Liste rouge			CodeSIG	Rareté	localisation parcelle	Effectif	CodeSIG
Nom latin	Nom vernaculaire	Europe	France	Franche-Comté					
<i>Epipactis palustris</i> (L.) Crantz	épipactis des marais	LC	NT	NT	x	AC		5	48993
<i>Lotus maritimus</i> L.	lotier à gousse carrée		LC	NT	-	AC	angle nord-est (et au sud hors parcelle)		
<i>Scorzonera humilis</i> L.	scorsonère humble	-	LC	NT	-	C			

Taxon		catégorie invasive	Effectif	surface occupée (m ²)	CodeSIG
Nom latin	Nom vernaculaire				
<i>Parthenocissus inserta</i> (A.Kern.) Fritsch	vigne vierge	EM	1		49010
<i>Solidago gigantea</i> Aiton	solidage glabre	EM		1	48990
<i>Erigeron annuus</i> (L.) Desf.	vergerette annuelle	PEPN			

Légende

Statuts Liste rouge

NT : quasi-menacé

LC : non menacé

Rareté FC

AC : assez commun

C : commun

Catégorie invasive

EM : espèces exotiques Envahissantes Majeures

PEPN : espèces exotiques Potentiellement Envahissantes Prévisibles dans les milieux Naturels

3.1 Parcelle ZB17

La gentiane pneumonanthe (fig. 5) est toujours présente sur le site, ce qui représente un fort enjeu. Onze pieds ont été dénombrés dans la partie la plus typique (au sud-ouest), dans le même secteur que l'épipactis des marais (*Epipactis palustris* (L.) Crantz) (fig. 6). Toutefois, on peut constater que la zone d'occupation de la gentiane pneumonanthe se rétracte sur le site (fig. 4), avec des effectifs en régression (une vingtaine d'individus en 2012, onze en 2021). D'autres espèces caractéristiques des prairies humides oligotrophes sont présentes : la serratule des teinturiers (*Serratula tinctoria* L.) et la scorsonère humble (*Scorzonera humilis* L.). Le lotier à gousses carrées (*Lotus maritimus* L.), caractérise les pelouses sur marnes. Enfin, une belle population d'ophioglosse vulgaire (*Ophioglossum vulgatum* L.) a été observée sur cette parcelle. Espèce rare et discrète, apparentée aux fougères, elle est aussi

appelée ophioglosse langue-de-serpent, étant donné sa morphologie (fig. 7). Ce type de milieu correspond tout à fait à son écologie.

Légende

Flore à enjeux

- Epipactis palustris
- Gentiana pneumonanthe (2012)
- Gentiana pneumonanthe (2021)
- Ophioglossum vulgatum
- périmètre parcelle



Sources ©IGN 2020
Réalisation CBNFC-ORI 2021

0 10 20 m

Figure n°4 - Cartographie des espèces de flore patrimoniale sur la parcelle ZB17. ©IGN 2020



Figure n°5 - Gentiane pneumonanthe (*Gentiana pneumonanthe*) (J. Ryelandt).



Figure n°7 - Ophioglosse vulgaire (*Ophioglossum vulgatum*) (C. Duflo).



Figure n°6 - Epipactis des marais (*Epipactis palustris*) (C. Duflo).

3.2 Parcelle ZB70

Sur cette parcelle plus enrichée et plus sèche, seuls le lotier à gousses carrées et la scorsonère humble, en effectifs réduits, ont été identifiés comme espèces d'intérêt patrimonial.



Figure n°8 - Cartographie des espèces de flore patrimoniale sur la parcelle ZB70. ©IGN 2020

Par contre, il faut signaler la présence d'une petite tache de solidage glabre (*Solidago gigantea* Aiton) au sud-est de cette parcelle, sur des remblais en bordure d'une petite dépression humide. Cette espèce exotique présente un caractère envahissant avéré (Vuilleminot *et al.*, 2016), notamment en milieu humide (multiplication végétative par les rhizomes et reproduction sexuée, par les fruits facilement disséminés par le vent).

À signaler à proximité (fig. 8, tableau I) :

- Une station d'épipactis des marais (cinq individus) ;
- Une station de vigne vierge (*Parthenocissus inserta* (A.Kern.) Fritsch), également classée comme espèce exotique envahissante majeure.
- Dans la continuité de la parcelle, juste au sud, le lotier maritime est abondant dans la zone régulièrement tondue, à la physionomie d'une pelouse sur marnes.

INVENTAIRES ENTOMOLOGIQUES

Les prospections entomologiques ont été menées les 7 et 21 juillet ainsi que le 27 août 2021. Au total, 103 observations ont pu être faites au sein des 2 parcelles étudiées, pour 52 espèces d'insectes (voir les listes d'espèces par parcelle dans le tableau III).

Des secteurs de pelouses marneuses de relativement grandes surfaces, à proximité immédiate de la parcelle ZB 70 et vierge de toute donnée naturaliste ont également fait l'objet d'une visite le 27 août.

Parmi toutes les espèces observées, plusieurs présentent un intérêt patrimonial, à savoir :

- ⇒ La **zygène des Thérésiens** (*Zygaena viciae*) (fig. 9), espèce 'quasi menacée' (NT) en Franche-Comté et déterminante de ZNIEFF, observée au sein de la parcelle ZB 17,
- ⇒ Le **procris du prunellier** (*Rhagades pruni*) (fig. 10), espèce déterminante de ZNIEFF en région et rare dans le Jura (fig. 11), intégrée dans la déclinaison régionale du plan national d'action pour les papillons de jour. Cette espèce, probablement sous prospectée du fait de sa discrétion et sa courte période de vol, a été observée au sein de la parcelle ZB 70,
- ⇒ Le **grand nègre des bois** (*Minois dryas*) (fig. 12), espèce 'quasi menacée' (NT) et déterminante de ZNIEFF, ainsi que le **damier de la succise** (*Euphydryas aurinia*), 'quasi menacée', déterminante de ZNIEFF, protégée au niveau national et européen (DHFF an.II), observées à proximité immédiate de la parcelle ZB 70.

La localisation des observations au sein et à proximité de la parcelle ZB 70 est reprise dans la figure 15.



Figure n°9 - Zygène des Thérésiens (*Zygaena viciae*) (J. Ryelandt).



Figure n°10 - Procris du prunellier (*Rhagades pruni*) (J. Ryelandt).

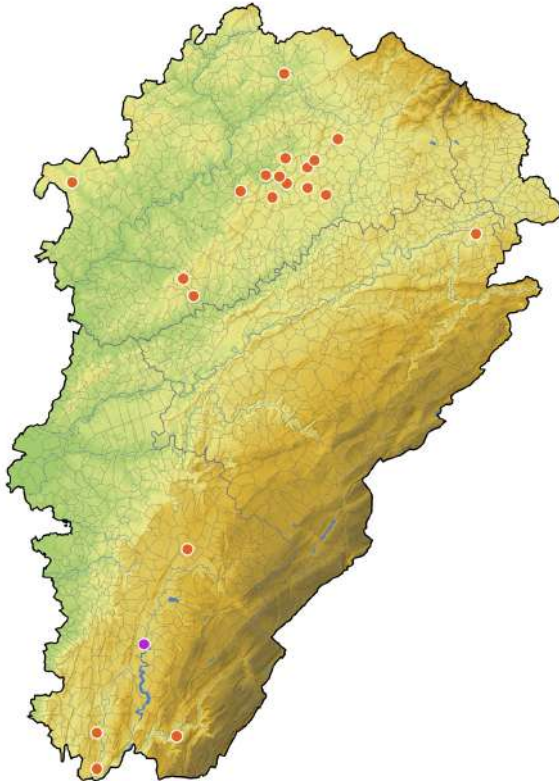


Figure n°11 - Localisation des stations connues du procris du prunellier en Franche-Comté (en violet la commune de Pont-de-Poitte).



Figure n°12 - Individu usé du grand nègre des Bois (*Minois dryas*) (J. Ryelandt).

On notera que les observations du grand nègre des bois et du damier de la succise ayant été réalisées tard en saison, de nombreux individus usés du premier et seuls les vestiges des nids

communautaires larvaires du deuxième ont été vus (fig. 12 et 14).

Par contre, aucune ponte d'azuré des mouillères n'a été observée sur les inflorescences de gentiane pneumonanthe.

Enfin, la présence d'autres taxons faunistiques remarquables a été constatée au sein du petit trou d'eau au sud-ouest de la parcelle ZB 17 : le triton crêté (adulte et larves) ainsi que le sonneur à ventre jaune (fig. 13).



Figure n°13 - Triton crêté et sonneur à ventre jaune au niveau du trou d'eau sur la parcelle ZB 17 (J. Ryelandt).



Figure n°14 - Reste de nid communautaire de chenille du damier de la succise (*Euphydryas aurinia*) (J. Ryelandt).

Tableau n° III - Liste des espèces d'insectes observées au sein des 2 parcelles concernées par l'étude.

Taxon	Parcelle ZB17	Parcelle ZB70	Statuts
LEPIDOPTERES			
<i>Aglais io</i> (Linnaeus, 1758)	x		
<i>Aglais urticae</i> (Linnaeus, 1758)		x	
<i>Aphantopus hyperantus</i> (Linnaeus, 1758)	x	x	
<i>Aporia crataegi</i> (Linnaeus, 1758)	x	x	
<i>Celastrina argiolus</i> (Linnaeus, 1758)	x		
<i>Chiasmia clathrata</i> (Linnaeus, 1758)	x	x	
<i>Coenonympha arcania</i> (Linnaeus, 1760)	x		
<i>Coenonympha pamphilus</i> (Linnaeus, 1758)	x	x	
<i>Erebia aethiops</i> (Esper, 1777)		x	
<i>Euclidia glyphica</i> (Linnaeus, 1758)	x		
<i>Gonepteryx rhamni</i> (Linnaeus, 1758)	x	x	
<i>Leptidea sinapis</i> (Linnaeus, 1758)	x	x	
<i>Lycaena phlaeas</i> (Linnaeus, 1760)		x	
<i>Lysandra bellargus</i> (Rottemburg, 1775)		x	
<i>Macrothylacia rubi</i> (Linnaeus, 1758)		x	
<i>Maniola jurtina</i> (Linnaeus, 1758)	x	x	
<i>Melanargia galathea</i> (Linnaeus, 1758)	x	x	
<i>Melitaea athalia</i> (Rottemburg, 1775)		x	
<i>Melitaea parthenoides</i> Keferstein, 1851	x	x	
<i>Melitaea phoebe</i> (Denis & Schiffermüller, 1775)	x	x	ZNIEFF (cort.)
<i>Ochlodes sylvanus</i> (Esper, 1777)	x	x	
<i>Pieris brassicae</i> (Linnaeus, 1758)		x	
<i>Pieris napi</i> (Linnaeus, 1758)	x		
<i>Polyommatus icarus</i> (Rottemburg, 1775)	x	x	
<i>Polyommatus thersites</i> (Cantener, 1835)	x		
<i>Pyronia tithonus</i> (Linnaeus, 1771)	x	x	
<i>Rhagades pruni</i> (Denis & Schiffermüller, 1775)		x	ZNIEFF

Taxon	Parcelle ZB17	Parcelle ZB70	Statuts
<i>Thymelicus sylvestris</i> (Poda, 1761)		x	
<i>Vanessa cardui</i> (Linnaeus, 1758)		x	
<i>Zygaena filipendulae</i> (Linnaeus, 1758)	x		
<i>Zygaena viciae</i> (Denis & Schiffermüller, 1775)	x		NT, ZNIEFF
ODONATES			
<i>Chalcolestes viridis</i> (Vander Linden, 1825)	x		
<i>Coenagrion puella</i> (Linnaeus, 1758)	x	x	
<i>Enallagma cyathigerum</i> (Charpentier, 1840)		x	
<i>Libellula depressa</i> Linnaeus, 1758	x	x	
<i>Platycnemis pennipes</i> (Pallas, 1771)	x		
<i>Pyrrhosoma nymphula</i> (Sulzer, 1776)		x	
<i>Sympetrum sanguineum</i> (O.F. Müller, 1764)		x	
<i>Sympetrum striolatum</i> (Charpentier, 1840)	x		
ORTHOPTERES			
<i>Chrysochraon dispar</i> (Germar, 1834)	x	x	
<i>Conocephalus fuscus</i> (Fabricius, 1793)		x	
<i>Euthystira brachyptera</i> (Ocskay, 1826)	x	x	
<i>Mecostethus parapleurus</i> (Hagenbach, 1822)	x	x	
<i>Nemobius sylvestris</i> (Bosc, 1792)	x		
<i>Pholidoptera griseoptera</i> (De Geer, 1773)		x	
<i>Pseudochorthippus parallelus</i> (Zetterstedt, 1821)	x	x	
<i>Pteronemobius heydenii</i> (Fischer, 1853)	x		ZNIEFF (cort.)
<i>Roeseliana roeselii</i> (Hagenbach, 1822)		x	
<i>Ruspolia nitidula</i> (Scopoli, 1786)	x	x	
<i>Stenobothrus lineatus</i> (Panzer, 1796)	x		
AUTRES			
<i>Argiope bruennichi</i> (Scopoli, 1772)	x		

NT : espèce 'Quasi menacée' sur la liste rouge des insectes de Franche-Comté

ZNIEFF : espèce déterminante de ZNIEFF en Franche-Comté

ZNIEFF (cort.) : espèce déterminante de ZNIEFF en cortège

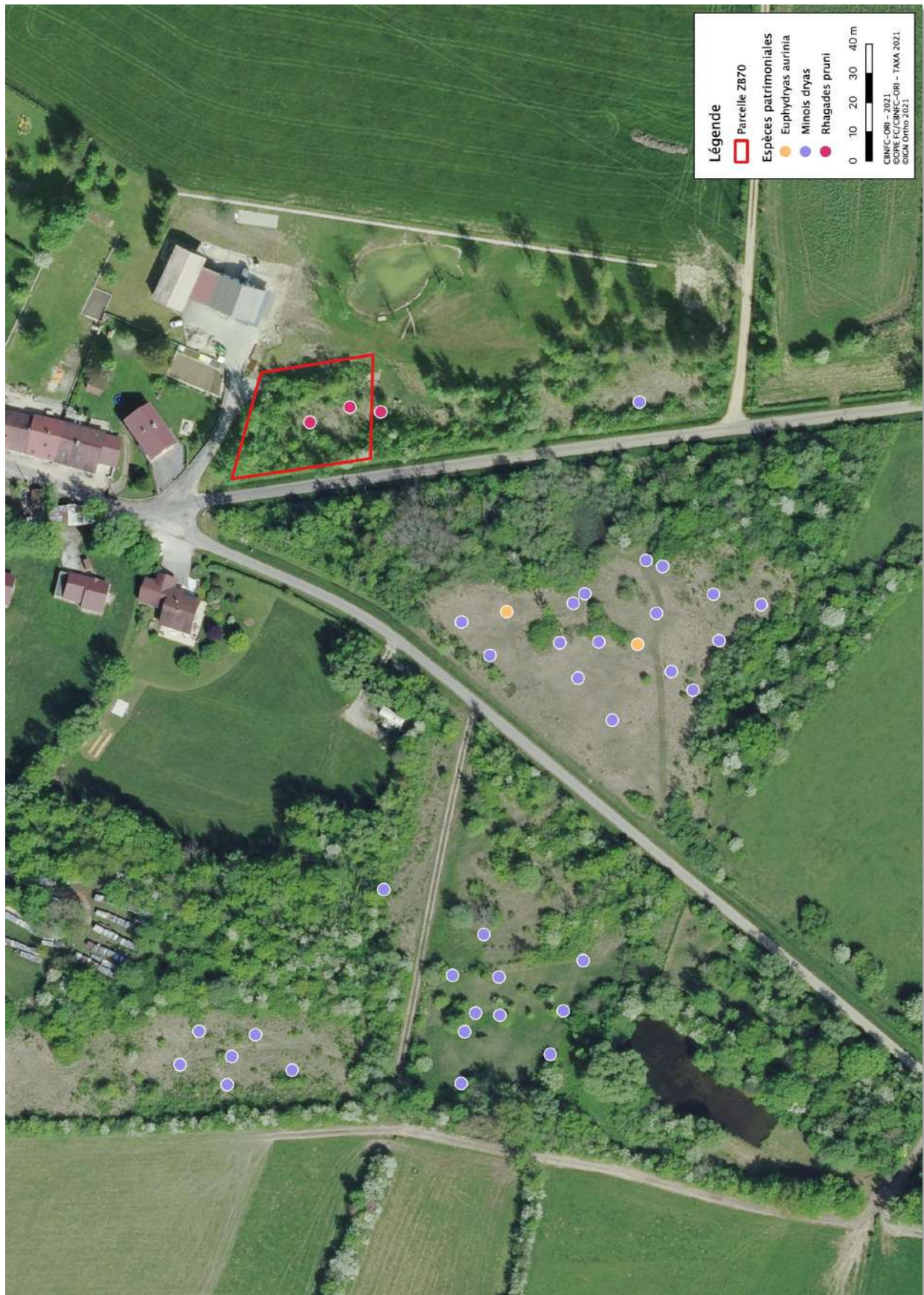


Figure n°15 - Localisation des espèces d'insectes patrimoniales au sein et à proximité de la parcelle ZB 70.

CONCLUSION

Sur ces deux parcelles de surface restreinte, des milieux présentant un fort intérêt patrimonial et des espèces de flore et de faune à enjeux ont été recensées. Les habitats d'intérêt communautaire (prairie oligotrophe à molinie et pelouse sur marnes) sur la parcelle ZB17 ont toutefois subi une perte de typicité notamment à cause de la plantation de peupliers et de la dynamique de colonisation par la fruticée et localement par des ronces. Concernant la parcelle ZB70, cette tendance a vraisemblablement été accélérée par le creusement récent d'un plan d'eau à proximité.

Les orientations de gestion à préconiser vont consister à limiter l'impact des ligneux : coupe de peupliers et débroussaillage sélectif avec exportation des produits de coupe. Il est toutefois intéressant de conserver les arbres isolés et haies de la parcelle sud, ainsi que quelques buissons, qui constituent des refuges pour toute une petite faune. L'aménagement du petit plan d'eau avec des berges en pente douce serait favorable aux odonates (et amphibiens).

Il faut souligner que d'autres surfaces importantes de milieux similaires jouxtent ces deux parcelles, et que des espèces à enjeux y ont également été identifiées. La préservation de cet ensemble de surface plus conséquente présenterait un grand intérêt, et ce, d'autant que les pressions périphériques sont fortes.

BIBLIOGRAPHIE

- Collaud R., Greffier B., Ferrez Y. & Bailly G., 2020. *Inventaire des végétations de Franche-Comté (d'après le Synopsis des groupements végétaux de Franche-Comté, Ferrez et al., 2011). Version avril 2020.* Conservatoire botanique national de Franche-Comté – Observatoire régional des Invertébrés, 128 p.
- Guyonneau J., 2008. *Inventaire et cartographie des habitats naturels et semi-naturels en Franche-Comté – Définition d'un cahier des charges.* Conservatoire botanique national de Franche-Comté, DIREN de Franche-Comté, 24 p.
- Houard X. & Jaulin S. (coord.), 2018 – *Plan national d'actions en faveur des « Papillons de jour » - Agir pour la préservation de nos lépidoptères diurnes patrimoniaux 2018-2028.* Office pour les insectes et leur environnement – DREAL Auvergne-Rhône-Alpes - Ministère de la Transition écologique et solidaire : 64 p.
- Vuillemenot M (coord.), Ferrez Y., André M., Gillet F., Hendoux F., Mouly A., Thiery F., Tison J.-M., Vadam J.-C., 2016. *Liste hiérarchisée des espèces végétales exotiques envahissantes et potentiellement envahissantes en Franche-Comté et préconisations d'actions.* Conservatoire botanique national de Franche-Comté – Observatoire régional des Invertébrés, 50 p.
- Base de données © SBFC/CBNFC-ORI – TAXA 2021
- Base de données © OPIE FC/CBNFC-ORI – TAXA 2021

ANNEXES

- **Annexe 1 : Tableau des relevés phytosociologiques**
- **Annexe 2 : Cartographie des habitats : tables des données attributaires**
- **Annexe 3 : Listes des plantes inventoriées par parcelle**

▪ Annexe 1: Tableau des relevés phytosociologiques

	CD2021 06 10 R1	CD 2021 06 10 R2	CD2021 06 10 R3	CD 2021 07 21 R4	CD 2021 07 21 R5
intitulé court					
num_parcelle	ZB 17	ZB 17	ZB70	ZB 17	ZB 17
num_relevé	1R1	1R2	2R3	1R4	1R5
codes SIGflore	48994	48995	48989	48999	49000
nb taxons	27	21	28	25	34
surf. b1 (m2)	90	0	30	30	0
surf. h1 (m2)	90	270	30	30	20
% recouvrement b1	2	0	10	5	0
% recouvrement h1	80	80	90	95	90
haut. moy. b1 (m)	0,9	0	1,3	0,8	0
haut. moy. h1 (m)	0,45	0,25	0,45	0,4	0,45
b1					
<i>Rhamno catharticae-Prunetea spinosae</i>					
<i>Prunus spinosa</i>	1		1	1	
<i>Cornus sanguinea</i>				1	
<i>Rhamnus cathartica</i>				1	
<i>Carici elatae-Salicetea cinereae</i>					
<i>Frangula alnus subsp. alnus</i>	1			1	
h1					
<i>Molinio caeruleae-Juncetea acutiflori</i>					
<i>Molinia caerulea</i>	5	5	4	1	2
<i>Cirsium palustre</i>	+		1	+	2
<i>Succisa pratensis</i>		1	+		2
<i>Carex panicea</i>	1	1	1		
<i>Sanguisorba officinalis</i>	1	1			+
<i>Deschampsia cespitosa</i>				1	1
<i>Juncus conglomeratus</i>	1			1	
<i>Serratula tinctoria</i>		1			1
<i>Scorzonera humilis</i>		1	+		
<i>Agrostis canina</i>				1	
<i>Galium boreale</i>		1			
<i>Ophioglossum vulgatum</i>	1				
<i>Galium uliginosum</i>			+		
<i>Arrhenatheretea elatioris</i>					
<i>Galium mollugo</i>	+		2		+
<i>Schedonorus arundinaceus subsp. arundinaceus</i>			1		1
<i>Colchicum autumnale</i>		1	+		
<i>Poa pratensis subsp. pratensis</i>	+		1		
<i>Holcus lanatus subsp. lanatus</i>	+			+	
<i>Cirsium tuberosum</i>	1				
<i>Prunella vulgaris</i>					1
<i>Achillea millefolium</i>					+
<i>Centaurea jacea</i>					+
<i>Dactylis glomerata subsp. glomerata</i>					+
<i>Festuca rubra</i>	+				
<i>Medicago lupulina</i>					+
<i>Poa pratensis</i>					+
<i>Rumex acetosa subsp. acetosa</i>	+				
<i>Taraxacum officinale</i>			+		
<i>Trifolium pratense</i>					+
<i>Trifolium repens</i>					+
<i>Trisetum flavescens subsp. flavescens</i>			+		
<i>Festuco valesiacae-Brometea erecti</i>					
<i>Brachypodium rupestre</i>		2		1	1
<i>Carex flacca</i>	1			1	2
<i>Trifolium montanum subsp. montanum</i>		+	+		1
<i>Genista tinctoria</i>		1			2
<i>Euphorbia flavicoma subsp. verrucosa</i>		+			1
<i>Jacobaea erucifolia subsp. erucifolia</i>				+	1
<i>Lotus corniculatus</i>					2
<i>Ononis spinosa subsp. spinosa</i>					2
<i>Briza media subsp. media</i>					1
<i>Galium verum</i>			1		
<i>Lotus maritimus</i>					1
<i>Bromopsis erecta subsp. erecta</i>		+			

<i>Koeleria pyramidata</i> subsp. <i>pyramidata</i>				+	
<i>Plantago media</i> subsp. <i>media</i>					+
<i>Platanthera bifolia</i>		+			
<i>Agrostietea stoloniferae</i>					
<i>Silaum silaus</i>		+	1	+	
<i>Agrostis stolonifera</i>				1	+
<i>Rumex crispus</i> var. <i>crispus</i>	1			+	
<i>Epilobium parviflorum</i>	+			+	
<i>Pulicaria dysenterica</i>	+			+	
<i>Carex distans</i>		+			
<i>Juncus inflexus</i>	+				
<i>Myosotis michaelae</i>	+				
<i>Nardetea strictae</i>					
<i>Potentilla erecta</i>	1	1	+	+	1
<i>Festuca filiformis</i>		+	1		
<i>Trifolio medii-Geranietea sanguinei</i>					
<i>Agrimonia eupatoria</i>	+			+	+
<i>Vicia cracca</i>	+		1		
<i>Pulmonaria montana</i>	1				
<i>Viola hirta</i>			1		
<i>Filipendulo ulmariae-Convolvuletea sepium</i>					
<i>Eupatorium cannabinum</i> subsp. <i>cannabinum</i>	1		1		
<i>Hypericum tetrapterum</i>			1	+	
<i>Epilobium hirsutum</i>				+	
<i>Artemisietea vulgaris</i>					
<i>Daucus carota</i>			+		1
<i>Cirsium arvense</i>				+	
<i>Quercu roboris-Fagetea sylvaticae</i>					
<i>Fraxinus excelsior</i>			+	+	
<i>Quercus robur</i>			+		
<i>Rhamno catharticae-Prunetea spinosae</i>					
<i>Euonymus europaeus</i>	+		+		
<i>Prunus spinosa</i>			1		
<i>Scheuchzerio palustris-Caricetea fuscae</i>					
<i>Carex pulicaris</i>			+		
<i>Dactylorhiza majalis</i>			+		
<i>Carex hostiana</i>	+				
<i>Juncetea bufonii</i>					
<i>Centaurium erythraea</i>					+
<i>Koelerio glaucae-Corynephoretea canescentis</i>					
<i>Thymus pulegioides</i>					+
<i>Phragmito australis-Magnocaricetea elatae</i>					
<i>Lythrum salicaria</i>			+		
<i>Stellarietea mediae</i>					
<i>Ervum tetraspermum</i>					+
non classé					
<i>Rubus</i> sect. <i>Corylifolii</i>				5	
<i>Ranunculus serpens</i>		1			

Parcelle sud (ZB17)

1R1 Ranunculo polyanthemoides - Molinietum caeruleae Rameau & J.-M. Royer id. base 05800014159708756177 id. SIG 48994 int. relv. CD 2021 Pont Poitte (1) 21 06 10 R1 Catherine Duflo, Vincent Deroze 10/06/2021 Pont-de-Poitte En Condamine 490 m

1R2 Ranunculo polyanthemoides - Molinietum caeruleae Rameau & J.-M. Royer id. base 05800014159808756194 id. SIG 48995 int. relv. CD 2021 Pont Poitte (1) 21 06 10 R2 Catherine Duflo, Vincent Deroze 10/06/2021 Pont-de-Poitte En Condamine 490 m

1R4 Ranunculo polyanthemoides - Molinietum caeruleae Rameau & J.-M. Royer id. base 04000014323308957351 id. SIG 48999 int. relv. CD 2021 Pont Poitte (1) 210721 R4 Catherine Duflo 21/07/2021 Pont-de-Poitte En Condamine 490 m

1R5 Plantagini serpentinae - Tetragonolobetum siliquosi Pottier-Alapetite id. base 04000014323508957362 id. SIG 49000 int. relv. CD 2021 Pont Poitte (1) 210721 R5 Catherine Duflo 21/07/2021 Pont-de-Poitte En Condamine 490 m

Parcelle nord (ZB70)

2R3 Ranunculo polyanthemoides - Molinietum caeruleae Rameau & J.-M. Royer id. base 05800014160008756205 id. SIG 48989 int. relv. CD 2021 Pont Poitte (2) 21 06 10 R3 Catherine Duflo, Vincent Deroze 10/06/2021 Pont-de-Poitte 475 m

▪ Annexe 2 : Cartographie des habitats : tables des données attributaires

Données attributaires : parcelle nord

id_polyg	phyto_1	pourcentage_1	phyto_2	pourcentage_2	phyto_3	pourcentage_3	code_corine_1	code_corine_2	code_corine_3	code_N2000_1	code_N2000_2	code_N2000_3	interet_N2000_1	interet_N2000_2	interet_N2000_3	atteinte_1	atteinte_2	pratique	syvofacies	typicite_floristique	surface_ha	auteur_date	echelle terrain	remarque
1	<i>Ranunculo polyanthemoides – Molinietum caeruleae</i>	90	<i>Berberidion vulgaris</i>	10			37.311	31.8		6410-1			c	0		enrichement faible		aucune		moyen	0.0178	C. Duflo, CBNFC-ORI, 2021	1/500	
2	<i>Berberidion vulgaris</i>	100					31.8						0			RAS		aucune		RAS	0.0009	C. Duflo, CBNFC-ORI, 2021	1/500	
3	<i>Ranunculo polyanthemoides – Molinietum caeruleae</i>	50	<i>Berberidion vulgaris</i>	50			37.311	31.8		6410-1			c	0		enrichement élevé		aucune		mauvais	0.0468	C. Duflo, CBNFC-ORI, 2021	1/500	
4	Bordure de haie	100					84.2						0			RAS		aucune		RAS	0.0455	C. Duflo, CBNFC-ORI, 2021	1/500	haie arborée
5	sol nu	95	<i>Glycerio fluitantis-Nasturitetea officinalis</i>	5				53.14					0	0		RAS		aucune		RAS	0.0105	C. Duflo, CBNFC-ORI, 2021	1/500	dépression plus humide, très peu végétalisée, végétation peu caractéristique
6	villes, villages et sites industriels	100					86						0			RAS				RAS	0.0551	C. Duflo, CBNFC-ORI, 2021	1/500	route

Données attributaires : parcelle sud

id_polyg	phyto_1	pourcentage_1	phyto_2	pourcentage_2	phyto_3	pourcentage_3	code_corine_1	code_corine_2	code_corine_3	code_N2000_1	code_N2000_2	code_N2000_3	interet_N2000_1	interet_N2000_2	interet_N2000_3	atteinte_1	atteinte_2	pratique	syvofacies	typicite_floristique	surface_ha	auteur_date	echelle terrain	remarque
1	<i>Berberidion vulgaris</i>	100					31.8						0			RAS		aucune		RAS	0.0053	C. Duflo, CBNFC-ORI, 2021	1/750	
2	arbres isolés	100					84						0			RAS		aucune	<i>Salix caprea</i>	RAS	0.0057	C. Duflo, CBNFC-ORI, 2021	1/750	
3	<i>Ranunculo polyanthemoides – Molinietum caeruleae</i>	50	<i>Berberidion vulgaris</i>	50			37.311	31.8		6410-1			c	0		enrichement élevé		aucune		mauvais	0.0062	C. Duflo, CBNFC-ORI, 2021	1/750	
4	<i>Plantagini serpentinae – Tetragonolobetum siliquosum</i>	100					34.322B			6210-21			c			drainage	réduction spatiale	aucune		moyen	0.0313	C. Duflo, CBNFC-ORI, 2021	1/750	relevé R5 linéaire, fossé
5	<i>Ranunculo polyanthemoides – Molinietum caeruleae</i>	50	<i>Berberidion vulgaris</i>	50			37.311	31.8		6410-1			c	0		enrichement élevé		aucune		mauvais	0.0358	C. Duflo, CBNFC-ORI, 2021	1/750	
6	<i>Charetum fragilis</i>	80	eaux douces stagnantes	20			22.441	22		3140-1			c	0		aucune		aucune		RAS	0.0011	C. Duflo, CBNFC-ORI, 2021	1/750	
7	<i>Ranunculo polyanthemoides – Molinietum caeruleae</i>	100					37.311			6410-1			c			déprise		aucune		bon	0.0308	C. Duflo, CBNFC-ORI, 2021	1/750	
8	faciès à reine-des-prés	100											0					aucune		RAS	0.0051	C. Duflo, CBNFC-ORI, 2021	1/750	<i>Filipendula ulmaria</i> (recouvrement 5) + <i>Rubus procerus</i>
9	<i>Ranunculo polyanthemoides – Molinietum caeruleae</i>	25	plantation de peupliers	75			37.311	83.321		6410-1			c	0		feuillus		plantation		mauvais	0.1069	C. Duflo, CBNFC-ORI, 2021	1/750	repousses ligneuses partout
10	bordure de haie	100					84.2						0			RAS		aucune		RAS	0.0207	C. Duflo, CBNFC-ORI, 2021	1/750	
12	<i>Ranunculo polyanthemoides – Molinietum caeruleae</i>	95	<i>Berberidion vulgaris</i>	5			37.311	31.8		6410-1			c	0		déprise		aucune		moyen	0.0312	C. Duflo, CBNFC-ORI, 2021	1/750	

id_polyg	phyto_1	pourcentage_1	phyto_2	pourcentage_2	phyto_3	pourcentage_3	code_corine_1	code_corine_2	code_corine_3	code_N2000_1	code_N2000_2	code_N2000_3	interet_N2000_1	interet_N2000_2	interet_N2000_3	atteinte_1	atteinte_2	pratique	sylvofacies	typicite_floristique	surface_ha	auteur_date	echelle terrain	remarque
13	bordure de haie	100					84.2						0			RAS		aucune		RAS	0.0037	C. Duflo, CBNFC-ORI, 2021	1/750	
14	<i>Ranunculo polyanthemoides – Molinietum caeruleae</i>	30	<i>Berberidion vulgaris</i>	70			37.311	31.8		6410-1			c	0		enrichement élevé	rudéralisation	défrichage		mauvais	0.0256	C. Duflo, CBNFC-ORI, 2021	1/750	relevé R4 zone récemment défrichée (hiver 2020) ; ronces en nappe (<i>Rubus section corylifolii</i>) ; dépôt de branches
14b	roncier	90	<i>Berberidion vulgaris</i>	10			31.811	31.8					0	0		RAS		aucune		RAS	0.0030	C. Duflo, CBNFC-ORI, 2021	1/750	
15	<i>Ranunculo polyanthemoides – Molinietum caeruleae</i>	100					37.311			6410-1			c			déprise		aucune		bon	0.0525	C. Duflo, CBNFC-ORI, 2021	1/750	relevés R1 et R2 : même groupement, deux faciès différents
16	arbres isolés	100					84									RAS		aucune	<i>Populus tremula</i>	RAS	0.0014	C. Duflo, CBNFC-ORI, 2021	1/750	
17	arbres isolés	100					84									RAS		aucune	<i>Populus tremula</i>	RAS	0.0008	C. Duflo, CBNFC-ORI, 2021	1/750	
18	<i>Berberidion vulgaris</i>	50	roncier	50			31.8	31.811					0	0		RAS		aucune		RAS	0.0018	C. Duflo, CBNFC-ORI, 2021	1/750	
19	roncier	100					31.811						0			RAS		aucune		RAS	0.0236	C. Duflo, CBNFC-ORI, 2021	1/750	<i>Rubus procerus</i>

▪ Annexe 3 : Listes des plantes inventoriées par parcelle

Liste des taxons : parcelle nord

Trachéophytes		
Nom latin	noms vernaculaires	statut liste rouge FC
<i>Trachéophytes</i>	noms vernaculaires	LR
<i>Lotus maritimus</i>	Lotier à gousses carrées	NT
<i>Scorzonera humilis</i>	Scorsonère peu élevée	NT
<i>Agrimonia eupatoria</i>	Aigremoine eupatoire	LC
<i>Brachypodium rupestre</i>	Brachypode des rochers	LC
<i>Carex panicea</i>	Laïche faux panic	LC
<i>Cirsium arvense</i>	Cirse des champs	LC
<i>Cirsium palustre</i>	Cirse des marais	LC
<i>Colchicum autumnale</i>	Colchique d'automne	LC
<i>Corylus avellana</i>	Coudrier	LC
<i>Daucus carota</i>	Carotte	LC
<i>Euonymus europaeus</i>	Fusain d'Europe	LC
<i>Eupatorium cannabinum subsp. cannabinum</i>	Eupatoire chanvrine	LC
<i>Euphorbia stricta</i>	Euphorbe raide	LC
<i>Festuca filiformis</i>	Fétuque à feuilles capillaires	LC
<i>Frangula alnus subsp. alnus</i>	Bourdaïne	LC
<i>Fraxinus excelsior</i>	Frêne commun	LC
<i>Galium mollugo</i>	Gaillet mollugine	LC
<i>Galium palustre</i>	Gaillet des marais	LC
<i>Galium uliginosum</i>	Gaillet des fanges	LC
<i>Galium verum</i>	Gaillet vrai	LC
<i>Gymnadenia conopsea</i>	Orchis moucheron	LC
<i>Hypericum tetrapterum</i>	Millepertuis à quatre ailes	LC
<i>Koeleria pyramidata subsp. pyramidata</i>	Koelérie à crêtes	LC
<i>Lythrum salicaria</i>	Lythrum salicaire	LC
<i>Mentha aquatica</i>	Menthe aquatique	LC
<i>Molinia caerulea</i>	Molinie bleue	LC
<i>Poa pratensis subsp. pratensis</i>		LC
<i>Potentilla erecta</i>	Tormentille	LC
<i>Prunus spinosa</i>	Prunellier	LC
<i>Quercus robur</i>	Chêne pédonculé	LC
<i>Ranunculus repens</i>	Renoncule rampante	LC
<i>Rhamnus cathartica</i>	Nerprun purgatif	LC
<i>Rubus caesius</i>	Ronce bleuâtre	LC
<i>Schedonorus arundinaceus subsp. arundinaceus</i>	Fétuque élevée	LC
<i>Silaum silaus</i>	Cumin des prés	LC
<i>Silene vulgaris</i>	Silène enflé	LC
<i>Succisa pratensis</i>	Succise des prés	LC
<i>Taraxacum officinale</i>		LC
<i>Trifolium montanum subsp. montanum</i>	Trèfle des montagnes	LC
<i>Trisetum flavescens subsp. flavescens</i>	Avoine dorée	LC
<i>Tussilago farfara</i>	Tussilage	LC
<i>Vicia cracca</i>	Vesce cracca	LC
<i>Viola hirta</i>	Violette hérissée	LC
<i>Erigeron annuus</i>	Vergerette annuelle	NA
<i>Solidago gigantea</i>	Solidage géant	NA

Liste des taxons : parcelle sud

Trachéophytes		
Nom latin	noms vernaculaires	statut liste rouge
<i>Epipactis palustris</i>	Epipactis à longues feuilles	NT
<i>Lotus maritimus</i>	Lotier à gousses carrées	NT
<i>Scorzonera humilis</i>	Scorsonère peu élevée	NT
<i>Serratula tinctoria</i>	Serratule des teinturiers	NT
<i>Achillea millefolium</i>	Achillée millefeuille	LC
<i>Agrimonia eupatoria</i>	Aigremoine eupatoire	LC
<i>Agrostis canina</i>	Agrostide des chiens	LC
<i>Agrostis stolonifera</i>	Agrostide stolonifère	LC
<i>Betonica officinalis subsp. officinalis</i>	Epiaire officinale	LC
<i>Brachypodium rupestre</i>	Brachypode des rochers	LC
<i>Briza media subsp. media</i>	Amourette commune	LC
<i>Bromopsis erecta subsp. erecta</i>	Brome érigé	LC
<i>Carex distans</i>	Laïche à épis distants	LC
<i>Carex echinata</i>	Laïche étoilée	LC
<i>Carex flacca</i>	Laïche glauque	LC
<i>Carex hostiana</i>	Laïche blonde	LC
<i>Carex panicea</i>	Laïche faux panic	LC
<i>Carex pulicaris</i>	Laïche puce	LC
<i>Centaura jacea</i>	Centaurée jacée	LC
<i>Centaurium erythraea</i>	Petite centaurée rouge	LC
<i>Cirsium arvense</i>	Cirse des champs	LC
<i>Cirsium palustre</i>	Cirse des marais	LC
<i>Cirsium tuberosum</i>	Cirse tubéreux	LC
<i>Colchicum autumnale</i>	Colchique d'automne	LC
<i>Cornus sanguinea</i>	Cornouiller sanguin	LC
<i>Dactylis glomerata subsp. glomerata</i>	Dactyle aggloméré	LC
<i>Dactylorhiza fuchsii</i>	Orchis de Fuchs	LC
<i>Dactylorhiza majalis</i>	Orchis à larges feuilles	LC
<i>Daucus carota</i>	Carotte	LC
<i>Deschampsia cespitosa</i>	Canche cespiteuse	LC
<i>Epilobium hirsutum</i>	Epilobe hérissé	LC
<i>Epilobium parviflorum</i>	Epilobe à petites fleurs	LC
<i>Epilobium tetragonum</i>	Epilobe à quatre angles	LC
<i>Ervum tetraspermum</i>	Cicérole	LC
<i>Euonymus europaeus</i>	Fusain d'Europe	LC
<i>Eupatorium cannabinum subsp. cannabinum</i>	Eupatoire chanvrine	LC
<i>Euphorbia cyparissias</i>	Euphorbe petit cyprès	LC
<i>Euphorbia flavicoma subsp. verrucosa</i>	Euphorbe verruqueuse	LC
<i>Euphorbia stricta</i>	Euphorbe raide	LC
<i>Festuca filiformis</i>	Fétuque à feuilles capillaires	LC
<i>Festuca rubra</i>	Fétuque rouge	LC
<i>Frangula alnus subsp. alnus</i>	Bourdaine	LC
<i>Fraxinus excelsior</i>	Frêne commun	LC
<i>Galium boreale</i>	Gaillet boréal	LC
<i>Galium mollugo</i>	Gaillet mollugine	LC
<i>Galium palustre</i>	Gaillet des marais	LC
<i>Galium uliginosum</i>	Gaillet des fanges	LC
<i>Galium verum</i>	Gaillet vrai	LC
<i>Genista tinctoria</i>	Genêt des teinturiers	LC
<i>Gymnadenia conopsea</i>	Orchis moucheron	LC
<i>Hippocrepis comosa</i>	Hippocrévide à toupet	LC
<i>Holcus lanatus subsp. lanatus</i>	Houlque laineuse	LC
<i>Hypericum maculatum</i>	Millepertuis maculé	LC
<i>Hypericum tetrapterum</i>	Millepertuis à quatre ailes	LC
<i>Inula salicina</i>	Inule à feuilles de saule	LC
<i>Jacobaea erucifolia subsp. erucifolia</i>	Séneçon à feuilles de roquette	LC
<i>Juncus conglomeratus</i>	Jonc aggloméré	LC
<i>Juncus inflexus</i>	Jonc arqué	LC
<i>Lathyrus pratensis</i>	Gesse des prés	LC
<i>Ligustrum vulgare</i>	Troène	LC
<i>Linum catharticum var. catharticum</i>	Lin cathartique	LC
<i>Lotus corniculatus</i>	Lotier commun	LC
<i>Lychnis flos-cuculi subsp. flos-cuculi</i>	Lychnide fleur-de-coucou	LC

<i>Lycopus europaeus</i>	Lycpe d'Europe	LC
<i>Lythrum salicaria</i>	Lythrum salicaire	LC
<i>Medicago lupulina</i>	Luzerne lupuline	LC
<i>Molinia caerulea</i>	Molinie bleue	LC
<i>Myosotis michaelae</i>		LC
<i>Ononis spinosa</i> subsp. <i>procurrens</i>	Bugrane rampante	LC
<i>Ononis spinosa</i> subsp. <i>spinosa</i>	Bugrane épineuse	LC
<i>Ophioglossum vulgatum</i>	Ophioglosse commun	LC
<i>Orobanche gracilis</i>	Orobanche grêle	LC
<i>Pinus sylvestris</i>	Pin sylvestre	LC
<i>Plantago media</i> subsp. <i>media</i>	Plantain bâtard	LC
<i>Platanthera bifolia</i>	Platanthère à deux feuilles	LC
<i>Poa pratensis</i>	Pâturin des prés	LC
<i>Poa pratensis</i> subsp. <i>pratensis</i>		LC
<i>Potentilla erecta</i>	Tormentille	LC
<i>Prunella vulgaris</i>	Brunelle commune	LC
<i>Prunus spinosa</i>	Prunellier	LC
<i>Pulicaria dysenterica</i>	Pulicaire dysentérique	LC
<i>Pulmonaria montana</i>	Pulmonaire des montagnes	LC
<i>Ranunculus serpens</i>	Renoncule des bois	LC
<i>Rhamnus cathartica</i>	Nerprun purgatif	LC
<i>Rubus procerus</i>	Ronce précoce	LC
<i>Rumex acetosa</i> subsp. <i>acetosa</i>	Rumex oseille	LC
<i>Rumex crispus</i> var. <i>crispus</i>	Oseille crépue	LC
<i>Salix caprea</i>	Saule marsault	LC
<i>Sanguisorba officinalis</i>	Grande Pimprenelle	LC
<i>Schedonorus arundinaceus</i> subsp. <i>arundinaceus</i>	Fétuque élevée	LC
<i>Silaum silaus</i>	Cumin des prés	LC
<i>Succisa pratensis</i>	Succise des prés	LC
<i>Thymus pulegioides</i>	Thym de bergère	LC
<i>Trifolium montanum</i> subsp. <i>montanum</i>	Trèfle des montagnes	LC
<i>Trifolium ochroleucon</i>	Trèfle jaunâtre	LC
<i>Trifolium pratense</i>	Trèfle commun	LC
<i>Trifolium repens</i>	Trèfle blanc	LC
<i>Viburnum lantana</i>	Viorne lantane	LC
<i>Viburnum opulus</i>	Viorne obier	LC
<i>Vicia cracca</i>	Vesce cracca	LC
<i>Viola hirta</i>	Violette hérissée	LC
<i>Rubus</i> sect. <i>Corylifolii</i>		NE
<i>Erigeron annuus</i>	Vergerette annuelle	NA
<i>Juglans regia</i>	Noyer commun	NA
Charophytes		
<i>Chara globularis</i>		-



CONSERVATOIRE BOTANIQUE NATIONAL DE FRANCHE-COMTÉ – OBSERVATOIRE RÉGIONAL DES INVERTÉBRÉS

Maison de l'environnement Bourgogne Franche-Comté - 7 rue Voirin - 25 000 Besançon

Tél.: 03 81 83 03 58 - Fax : 03 81 53 41 26

cbnfc@cbnfc.org - www.cbnfc.org

CONSERVATOIRE
BOTANIQUE national
de Franche-Comté
OBSERVATOIRE
régional des INVERTÉBRÉS